

BİRİM ÖZ DEĞERLENDİRME RAPORU

Adnan Menderes Üniversitesi

Fen Bilimleri Enstitüsü

[14/03/2019]

BİRİM ÖZ DEĞERLENDİRME RAPORU

A. BİRİM HAKKINDA BİLGİLER

İletişim Bilgileri

Enstitü Müdürü: Toprak Bilimi ve Bitki Besleme Anabilim Dalı Öğretim Üyesi Prof. Dr. Gönül AYDIN

E-posta: gaydin@adu.edu.tr

Dahili: 6441

Tarihsel Gelişimi

Fen Bilimleri Enstitüsü 3837 Sayılı Kanunla 1992 yılında Adnan Menderes Üniversitesinin kurulması ile açılması öngörülmüştür. Ancak 1994-1995 eğitim-öğretim yılında faaliyete başlamıştır. Enstitümüzde 20 anabilim dalı açık olup, 19 anabilim dalında tezli yüksek lisans, 1 anabilim dalında II. Öğretim tezli yüksek lisans, 3 anabilim dalında İngilizce tezli yüksek lisans, 1 anabilim dalında disiplinlerarası tezsiz ve II. öğretim tezsiz yüksek lisans, 5 anabilim dalında tezsiz yüksek lisans, 2 anabilim dalında II. öğretim tezsiz yüksek lisans ve 14 anabilim dalında doktora programı, 1 anabilim dalında ise İngilizce doktora programı ile 47 programda eğitim-öğretim yapılmaktadır. Enstitü Müdürlüğü Rektörlük Merkez Kampus alanında Aydın Menderes Derslikler binası I. katında faaliyetini sürdürmektedir. Enstitümüzün idari kadrosunda Müdür, Enstitü Sekreteri, dört memur, iki sözleşmeli personel bulunmaktadır. Enstitümüzde açık bulunan yüksek lisans ve doktora programları aşağıdaki tabloda gösterilmiştir.

Misyon	Lisansüstü eğitim programlarının geliştirilmesi ve değerlendirilmesi ile birlikte, öğrencilerin seçimi ve eğitimine kadar tüm boyutlarda mükemmeliyetin yaygınlaşmasını teşvik ederek fen alanında ülkemizin yaratıcı ve evrensel bilime katkı yapan araştırmacı ve uzman potansiyelini arttırmayı amaçlar.
Vizyon	Yurtiçi ve dışında gelişmiş üniversitelerdeki lisansüstü programlara entegre olabilen, Disiplinler arası sinerji yaratabilen, Bilgi toplumları arasında yer alabilecek, yenilikçi, yaratıcı insan gücü potansiyelini arttırmayı hedefleyen bir kurum olmaktır.

A- Birimin Amaç ve Hedefleri

STRATEJİK AMAÇ	
Amaç- 1 Eğitim Öğretimin Kalitesini İyileştirmek.	
Stratejik Hedef	1.1. Lisansüstü eğitiminde Akreditasyon çalışmalarına başlanmasının teşvik edilmesi 1.2. Ar-Ge faaliyetlerine yönelik güncel Disiplinlerarası/yeni programların açılmasının teşvik edilmesi a) Anabilim Dallarından görüş alınması b) Fen, Sağlık, Sosyal Bilimler Enstitüsü yöneticileri ile toplantılar düzenlenmesi c) Fen, Sağlık, Sosyal Bilimler Enstitülerine bağlı Anabilim Dalı Başkanlarını bir araya getirip toplantı yapılmasının planlanması 1.3. 2021 yılının sonuna kadar Lisansüstü öğrencilerinin ulusal/uluslararası öğrenci değişim programlarından yararlanma oranlarının artırılması a) Lisansüstü öğrencilerin Erasmus ve Farabi programlarından yararlanabilmeleri için yapılan bilgilendirme toplantılarına katılımının sağlanması b) Yabancı uyruklu öğrencilerin Lisansüstü programlara kabul koşullarının geliştirilmesi ve iyileştirilmesi 1.4. Ulusal/uluslararası Lisansüstü Eğitim-Öğretimde işbirliği çalışmalarının geliştirilmesi a) Ulusal/uluslararası Lisansüstü öğrenci değişim uygulamasının geliştirilmesi b) Ulusal/uluslararası Lisansüstü Eğitim-Öğretim kapsamında ortak proje sayısının

	<p>arttırılması</p> <p>c) Ulusal/uluslararası Lisansüstü Eğitim-Öğretim kapsamında ortak lisansüstü programlarının açılmasına yönelik çalışmalar yapılması</p> <p>1.5. Lisansüstü Eğitim-Öğretimin geliştirilmesi için anket yapılması ve değerlendirilmesi</p>
AMAÇ 2: Tez Yazım ve Sunum Becerilerini Arttırmak	
Stratejik Hedef	<p>2.1. Tez yazım ve sunum kalitesini arttırılması</p> <p>a) Türkçe ve İngilizce Tez Yazım Şablonunun oluşturulması</p> <p>b) Kullanım Kılavuzunun oluşturulması</p> <p>2.2. Tez yazım ve sunum konusunda Lisansüstü öğrencilerin bilgilendirilmesi</p> <p>a) Tez yazım becerileri konusunda seminer/workshop düzenlenmesi</p> <p>b) Tez öneri ve savunma sunum becerileri konusunda seminer/workshop düzenlenmesi</p> <p>c) Tez sunum becerileri konusunda seminer/workshop düzenlenmesi</p>
AMAÇ 3: Enstitü Faaliyetlerinde Verimliliği Arttırmak	
Stratejik Hedef	<p>3.1 Enstitünün tüm idari ve akademik süreçleri belirlenerek, 2020 yılı sonuna kadar kritik süreçlerin iyileştirilmesi</p> <p>3.2. 2020 yılı sonuna kadar öğrenci işleri ve idari işlerle ilgili uygulamaların tamamının web tabanlı ortamda yapılmasının sağlanması</p> <p>3.3. Lisansüstü öğrencileri ilgilendiren formların Türkçe ve İngilizce dillerinde güncellenmesi</p> <p>a) Eğitim dili yabancı dil olan lisansüstü öğrencilere yönelik formların İngilizce dilinde oluşturulması</p> <p>b) Enstitü web sayfasının İngilizce dilinde oluşturulması</p> <p>3.4. TİK, Tez Öneri Savunmasının online olarak yapılabilmesi için ilgili mevzuatta düzenlemelerin yapılması</p>
AMAÇ 4: Enstitünün Toplum ve Sektörle Entegrasyonunun Geliştirilmesi	
Stratejik Hedef	<p>4.1. Anabilim Dallarındaki öğretim üyelerinin ve Lisansüstü öğrencilerin toplumu geliştirecek ve yönlendirecek seminer/workshop vb gibi etkinliklerde bulunmalarını teşvik edilmesi</p> <p>4.2. Mezunlar ile ilgili bir veri bankası oluşturulması</p> <p>a) Üniversitelerin web sayfalarının incelenmesi.</p> <p>b) Lisansüstü otomasyon programında mezuniyet aşamasına gelen öğrenciler için bir sayfanın oluşturulması, bilgilerini girmeyen öğrencilerin mezun edilememesi konusunda ilke kararı alınması</p> <p>c) Ayrıca mezunların istihdamları ve iş hayatındaki memnuniyetlerini değerlendirecek anketler ve değerlendirmeler yapılması. Verilen eğitim yeterliliğinin incelenmesi, mezunlara kazandırılan yetkinlik ve becerinin sorgulanmasını sağlamak</p>
AMAÇ 5: Enstitünün Faaliyetlerini Yürütebilmesi için Fiziki Mekana Kavuşturulması Çalışmalarının Yapılması	
Stratejik Hedef	<p>5.1. Enstitü Binasının yapılmasının planlanması</p> <p>a) Diğer Üniversitelerin Enstitülerini ziyaret ederek yeni fiziki alanımızın kurulması için planlama yapılması</p> <p>b) Rektörlük Makamı nezdinde Enstitü Binasının temini konusunda girişimlerde bulunulması</p> <p>c) Yapı İşleri Daire Başkanlığı ile koordineli çalışarak planların hazırlanmasında katkı sağlanması</p>

Eđitim-Öđretim Hizmetleri

Fen Bilimleri Enstitüsünde eđitim-öđretim hizmetlerinin sürdürüldüđü anabilim dalları ve bu anabilim dallarında yürütölen programlar (Yüksek Lisans ve Doktora) ařađıda belirtilmiřtir:

	ANABİLİM DALININ ADI	PROGRAMIN ADI	PROGRAM TİPİ
01	Bahçe Bitkileri	Bahçe Bitkileri	Tezli Yüksek Lisans
		Bahçe Bitkileri	Doktora
02	Bitki Koruma	Bitki Koruma	Tezli Yüksek Lisans
		Bitki Koruma	Doktora
03	Biyoloji	Biyoloji	Tezli Yüksek Lisans
		Biyoloji	Doktora
04	Disiplinler arası İş Sağlığı ve Güvenliđi	Disiplinler arası İş Sağlığı ve Güvenliđi	Tezsiz Yüksek Lisans
		Disiplinler arası İş Sağlığı ve Güvenliđi	Tezsiz Yüksek Lisans II. Öđretim
05	Fizik	Fizik	Tezli Yüksek Lisans
		Fizik	Doktora
06	Gıda Mühendisliđi	Gıda Mühendisliđi	Tezli Yüksek Lisans
		Gıda Mühendisliđi	Tezli Yüksek Lisans (İngilizce)
		Gıda Mühendisliđi	Doktora
07	İnřaat Mühendisliđi	İnřaat Mühendisliđi	Tezli Yüksek Lisans
		İnřaat Mühendisliđi	Tezli Yüksek Lisans (İngilizce)
08	Kimya	Kimya	Tezli Yüksek Lisans
		Kimya	Doktora
09	Makine Mühendisliđi	Makine Mühendisliđi	Tezli Yüksek Lisans (İngilizce)
		Makine Mühendisliđi	Tezsiz Yüksek Lisans II. Öđretim
		Makine Mühendisliđi	Doktora (İngilizce)
10	Matematik	Matematik	Tezli Yüksek Lisans
		Matematik	Tezsiz Yüksek
		Matematik	Doktora

Sıra No	Anabilim Dalı Adı	Program Adı	Program Tipi
11	Matematik ve Fen Bilimleri Eğitimi	Matematik Eğitimi	Tezli Yüksek Lisans II. Öğretim
		Fen Bilgisi Eğitimi	Tezsiz Yüksek Lisans II. Öğretim
		Fen Bilgisi Eğitimi	Doktora
		Biyoloji	Tezsiz Yüksek
		Kimya	Tezsiz Yüksek
		Fizik	Tezsiz Yüksek
		Matematik	Tezsiz Yüksek
12	Peyzaj Mimarlığı	Peyzaj Mimarlığı	Tezli Yüksek Lisans
13	Su Ürünleri	Su Ürünleri	Tezli Yüksek Lisans
14	Tarla Bitkileri	Tarla Bitkileri	Tezli Yüksek Lisans
		Tarla Bitkileri	Doktora
15	Tarımsal Biyoteknoloji	Tarımsal Biyoteknoloji	Tezli Yüksek Lisans
16	Tarım Ekonomisi	Tarım Ekonomisi	Tezli Yüksek Lisans
		Tarım Ekonomisi	Doktora
17	Tarım Makinaları	Tarım Makinaları	Tezli Yüksek Lisans
		Tarım Makinaları	Doktora
18	Tarımsal Yapılar ve Sulama	Tarımsal Yapılar ve Sulama	Tezli Yüksek Lisans
		Tarımsal Yapılar ve Sulama	Doktora
19	Toprak Bilimi ve Bitki Besleme	Toprak Bilimi ve Bitki Besleme	Tezli Yüksek Lisans
		Toprak Bilimi ve Bitki Besleme	Doktora
20	Zootečni	Zootečni	Tezli Yüksek Lisans
		Zootečni	Doktora

Araştırma Faaliyetleri

Organizasyon Yapısı

2547 Sayılı Kanunun 19. maddesi ve Üniversitelerarası Teşkilat Yönetmeliğinin 11. maddesine göre Enstitünün Yönetim Organları Müdür, Enstitü Kurulu, Enstitü Yönetim Kuruludur.

Enstitü İdari Birimi, Enstitü Sekreteri başkanlığında Öğrenci İşleri, Kurul İşleri, Yazı İşleri, İdari ve Mali İşler ve Personel İşlerini yürüten birimlerden oluşur.

Müdür;

Enstitü kurullarına başkanlık etmek, Enstitü kurullarının kararlarını uygulamak ve Enstitü birimleri arasında düzenli çalışmayı sağlamak,

Enstitünün ödenek ve kadro ihtiyaçlarını gerekçesi ile birlikte rektörlüğe bildirmek,

Enstitü bütçesi ile ilgili öneriyi Enstitü Yönetim Kurulunun da görüşünü aldıktan sonra rektörlüğe sunmak,

Enstitünün birimleri ve her düzeydeki personel üzerinde genel gözetim ve denetim görevini yapmak,

Her öğretim yılı sonunda ve istendiğinde Enstitü genel durumu ve işleyişi hakkında Rektöre rapor vermek,

Bu kanun ile kendisine verilen diğer görevleri yapmaktır.

Enstitü Müdür Yardımcısı:**Yetki ve Görevi:**

Enstitü Müdürlüğüne vekalet etme durumunda aynı yetkilere ve sorumluluklara sahiptir.

Müdürün görev ve sorumluluklarını yürütmesinde yardımcı kişidir.

Enstitü Kurulu;

Enstitünün, eğitim-öğretim, bilimsel araştırma ve yayın faaliyetleri ve bu faaliyetlerle ilgili esasları, plan, program ve eğitim-öğretim takvimini kararlaştırmak,

Enstitü Yönetim Kuruluna üye seçmek,

Bu kanunla verilen diğer görevleri yapmaktır.

Enstitü Yönetim Kurulu;

Enstitü Kurulunun Kararları ile tespit ettiği esasların uygulanmasında müdüre yardım etmek,

Enstitünün eğitim-öğretim, plan ve programları ile takviminin uygulanmasını sağlamak,

Enstitünün yatırım, program ve bütçe tasarısını hazırlamak,

Müdürün Enstitü Yönetimi ile ilgili getireceği bütün işlerde karar almak,

Öğrencilerin kabulü, ders intibakları ve çıkarılmaları ile eğitim-öğretim ve sınavlara ait işlemleri hakkında karar vermek,

Bu kanunla verilen diğer görevleri yapmaktır.

Enstitü Sekreteri;

Görev Alanları: Enstitü idari teşkilatının başı olarak Enstitüdeki idari birimlerin verimli, düzenli ve uyumlu bir şekilde çalışmasını sağlamak ve kontrol etmek.

Bağlı Olduğu Birim: Enstitü Müdürlüğü/Genel Sekreterlik

Bağlı Birimleri: Sekreterlik Bürosu, Öğrenci İşleri Bürosu, Destek Hizmetleri Bürosu

Görev ve Yetkileri:

Enstitü idari teşkilatında bulunan birimlerin verimli, düzenli ve uyumlu şekilde çalışmasını sağlamak,

Enstitü Kurulu ve Yönetim Kurulunda oya katılmaksızın raportörlük görevi yapmak, bu kurullarda alınan kararların yazılması,

Enstitünün yıllık bütçesini hazırlanmasını kontrol etmek ve tahakkuk memurluğu yapmak,

Yükseköğretim Üst Kuruluşları ile Yükseköğretim Kurumları Sicil Yönetmeliğine göre, yetki ve sorumluluklarının gereğini yapmak,

Enstitünün belirlenen hedeflere ulaşabilmesi için personele yeteneği doğrultusunda görev vermek ve işlerin aksamadan yürütülmesini sağlamak

Enstitünün her türlü yazışmalarının, gelen giden evrakların usulüne uygun şekilde kayıt, dosyalama ve posta işlemlerinin yapılmasının sağlamak,

Resmi dosyaların ve tüm yazışma evraklarının arşivlenmesi ve güvenliğinin sağlanması,

İdari personel ile periyodik toplantılar yapmak, görüş alışverişinde bulunmak, birim içi uyumu sağlamak,

Hizmetlerin aksamaması için Enstitü Müdürlüğü ve Rektörlük birimleriyle devamlı koordinasyon halinde olmak,

Enstitü faaliyetlerinin yapıldığı çevrenin denetim altında tutulmasını ve güvenli ve sağlıklı bir ortam oluşturulmasını sağlamak,
Öğrencilere yasa ve yönetmelikler çerçevesinde gerekli bilgi akışını sağlamak,
Büro ve iç hizmet görevlileri arasındaki iş bölümünü müdürün onayından sonra uygulanmak üzere gerçekleştirmek,
Enstitü Müdürünün vereceği diğer görevleri yapmak,

Sorumlulukları:

Enstitü idari örgütünün başı olan Enstitü Sekreteri, Enstitüdeki idari işlerinden dolayı Enstitü Müdürüne karşı sorumludur,

Enstitü Sekreteri, Enstitüsündeki idari uygulamaların Üniversitenin genel idari işleyişine uygun olması ve birlikteliğin sağlanması bakımından, Genel Sekretere karşı sorumludur.

İyileştirmeye Yönelik Çalışmalar

Genel olarak yüksek lisans ve doktora programlarında diğer üniversitelerle işbirliğine gidilmesi, eğitim ve öğretimin kalitesini artıracak bir uygulamadır. Açık olan programlara başvuruyu özendirici uygulamalar yapılmış olup, bunun sonucunda öğrenci sayısında %58 oranında artış olmuştur. Ancak lisansüstü programlarda doluluk oranı % 100'e ulaşmamıştır. Enstitüde görev alan öğretim üyesi başına düşen öğrenci sayısı 2.73'den 3.62'ye çıkmıştır. Bilimsel toplantı ve bilgi şöleni, panel, kongre gibi bilimsel etkinliklerin eksikliği dikkat çekicidir.

B. KALİTE GÜVENCESİ SİSTEMİ

Amaç-1EğitimÖğretimFaaliyetlerini İyileştirmek		
Stratejik Amaç		
Stratejik Hedef	Performans Gösterge	Değerlendirme
1.1. Lisansüstü eğitiminde Akreditasyon çalışmalarına başlanmasının teşvik edilmesi	Anabilim Dallarında Eğitim-Öğretim programlarının Ulusal/Uluslar- arası düzeyde eş değerliğinin teşvik edilmesi	Bologna süreci ile ilgili AKTS bilgi paketi ve TYYÇ çalışmaları kapsamında Yüksek Lisans programları revizyon çalışmaları tamamlanmıştır. Doktora programlarına ilişkin çalışmalar devam etmektedir.
1.2. Ar-Ge faaliyetlerine yönelik güncel Disiplinlerarası/yeni programların açılmasının teşvik edilmesi a) Anabilim Dallarından görüş alınması b) Fen, Sağlık, Sosyal Bilimler Enstitüsü çalışanları ile toplantılar düzenlenmesi c) Fen, Sağlık, Sosyal Bilimler Enstitülerine bağlı Anabilim Dalı Başkanlarını bir araya getirip toplantı yapılmasının planlanması	Disiplinlerarası/yeni programların açılması	Disiplinlerarası İş Sağlığı ve Güvenliği Tezsiz Yüksek Lisans ve II. Öğretim Tezsiz Yüksek Lisans programları açılmıştır. Çalışmalar devam ediyor.
1.3. 2020 yılının sonuna kadar Lisansüstü öğrencilerinin ulusal/uluslararası öğrenci değişim programlarından yararlanma oranlarının artırılması a) Lisansüstü öğrencilerin Erasmus ve Farabi programlarından yararlanabilmeleri için yapılan bilgilendirme toplantılarına katılımlarının sağlanması b) Yabancı uyruklu öğrencilerin Lisansüstü programlara kabul koşullarını geliştirilmesi ve iyileştirilmesi	Ulusal/Uluslararası öğrenci değişim programlarından yararlanan öğrenci sayısının artışı ADÜ Yabancı Uyruklu Öğrencileri Başvuru ve Kayıt- Kabul ilişkin Yönergenin güncellenmesi çalışması. Yabancı uyruklu öğrencilerin başvuru tarihlerinin 2017-2018 Akademik Takvime eklenmesi.	Ulusal/uluslararası öğrenci değişim programlarından yararlanan öğrenci sayısı: 4 Yabancı uyruklu öğrencilerin başvuru tarihlerinin 2017-2018 Akademik Takvim çalışmalarında dikkate alınacak.
1.4. Ulusal/Uluslararası Lisansüstü Eğitim-Öğretimde işbirliği çalışmalarının geliştirilmesi	Fen Bilimleri Enstitüsü Kongresine (FENBİLKON) katılım İzmir ve	Yılda bir ve üç ayda bir düzenlenen toplantılar 15

a) Ulusal/Uluslararası Lisansüstü öğrenci değişim uygulamasının geliştirilmesi b) Ulusal/Uluslararası Lisansüstü Eğitim-Öğretim kapsamında ortak proje sayısının artırılması c) Ulusal/Uluslararası Lisansüstü Eğitim-Öğretim kapsamında ortak lisansüstü programlarının açılmasına yönelik çalışmalar yapılması	Çevresi Fen Bilimleri Enstitüleri Platformu Toplantısı Yurt içi ve yurt dışı bilimsel toplantılara katılım İş sağlığı ve Güvenliği Yüksek Lisans programının (Multidisipliner - uzaktan eğitim) çalışmasına yönelik hazırlıklar Yurtiçi ve yurtdışı enstitü ziyareti Yabancı Uyruklu Öğrenci Kontenjanı	Temmuz 2016 tarihinden itibaren düzenlenmemektedir. Yurt içi konferansa giden lisansüstü öğrenci sayısı: 0 Yurt dışı konferansa giden lisansüstü öğrenci sayısı: 0 Çalışmalar devam ediyor. 15 Temmuz 2016 tarihinden itibaren yapılmamaktadır. Onüç (13) Yabancı Uyruklu Öğrenci vardır.
1.5. Lisansüstü Eğitim-Öğretimi-min geliştirilmesi için anket yapılması ve değerlendirilmesi	Anket Formları	Anket sonuçlarına ilişkin değerlendirmeler yapılmaktadır.

AMAÇ 2:Tez Yazım ve Sunum Becerilerini Arttırmak

Stratejik Amaç

Stratejik Hedef	Performans Gösterge	Değerlendirme
2.1. Tez yazım ve sunum kalitesini artırılması a) Türkçe ve İngilizce dillerinde Tez Yazım Şablonu oluşturulması b) Kullanım Kılavuzunun oluşturulması	Türkçe ve İngilizce Tez Yazım Şablonu Kullanım Kılavuzu	Türkçe ve İngilizce Tez Yazım Şablonu oluşturuldu. Kullanım Kılavuzu oluşturuldu.
2.2. Tez yazım ve sunum konusunda lisansüstü öğrencilerin bilgilendirilmesi a) Tez yazım becerileri konusunda seminer/workshop düzenlenmesi b) Tez öneri ve savunma sunum becerileri konusunda seminer/workshop düzenlenmesi c) Tez yazım ve sunum becerileri konusunda seminer/workshop düzenlenmesi	Tez yazım kılavuzu şablonunun Türkçe ve İngilizce olarak güncellenmesi	Tez yazım kılavuzu şablonunun Türkçe ve İngilizce olarak güncellenmesi yapıldı.

AMAÇ 3:Enstitü Faaliyetlerinde Verimliliği Arttırmak

Stratejik Amaç

Stratejik Hedef	Performans Gösterge	Değerlendirme
3.1 Enstitünün tüm idari ve akademik süreçleri belirlenerek, 2020 yılı sonuna kadar kritik süreçleri iyileştirilmesi	İş süreçlerini takip etmek için çalışma takvimi oluşturulması	İş süreçlerini takip etmek için çalışmalar güncellenmektedir.
3.2. 2020 yılı sonuna kadar öğrenci işleri ve idari işlerle ilgili uygulamaların tamamının web tabanlı ortamda yapılmasının sağlanması	Enstitü öğrenci işlerinde kullanılan otomasyon programının Enstitü Bilgi Sistemi (ENSBİS)'in iptal edilmesi ve Üniversite öğrenci işlerinde kullanılan otomasyon programı OBİS'in kullanılması	ENSBİS'in iptal edilmesi ve Üniversite öğrenci işlerinde kullanılan otomasyon programı OBİS'in kullanılmasına başlandı.
3.3. Lisansüstü öğrencileri ilgilendiren formların Türkçe ve İngilizce dillerinde güncellenmesi a) Eğitim dili yabancı dil olan lisansüstü öğrencilere yönelik formların İngilizce olarak oluşturulması b) İngilizce Enstitü web sayfasının oluşturulması	Türkçe formlar İngilizce formlar İngilizce Enstitü web sayfası	Türkçe formlar oluşturuldu. İngilizce formlar oluşturuldu. İngilizce Enstitü web sayfası oluşturuldu. Çalışmaları devam etmektedir.

3.4. TİK, Tez Öneri Savunmasının online olarak yapılabilmesi için ilgili mevzuatta düzenlemelerin yapılması	Yönetmelik değişikliği	Yönetmelik değişikliği yapıldı.
AMAÇ 4: Enstitünün Toplum ve Sektörle Entegrasyonunun Geliştirilmesi		
Stratejik Amaç		
Stratejik Hedef	Performans Gösterge	Değerlendirme
4.1. Anabilim dallarındaki öğretim üyelerinin ve Lisansüstü öğrencilerin toplumu geliştirecek ve yönlendirecek seminer/workshop vb gibi etkinliklerde bulunmalarını teşvik edilmesi	Anabilim dallarındaki öğretim üyelerinin ve lisansüstü öğrencilerin toplumu geliştirecek ve yönlendirecek seminer/workshop vb gibi etkinliklerin yapılması konusunun anabilim dalı başkanlıklarına duyurulması.	Anabilim dallarındaki öğretim üyelerinin ve lisansüstü öğrencilerin toplumu geliştirecek ve yönlendirecek seminer/workshop vb gibi etkinliklerin planlaması ve düzenlenmesine ilişkin anabilim dalı başkanlıklarına yazışma yapıldı.
4.2. Mezunlar ile ilgili bir veri bankası oluşturulması a) (Örnek) Üniversitelerin web sayfalarının incelenmesi. b) Lisansüstü otomasyon programında mezuniyet aşamasına gelen öğrenciler için bir sayfanın oluşturulması, bilgilerini girmeyen öğrencilerin mezun edilememesi konusunda tedbir alınması c) Ayrıca mezunların istihdamları ve iş hayatındaki memnuniyetlerini değerlendirecek anketler ve değerlendirmeler yapılması. Verilen eği-tim yeterliliğinin incelenmesi, me-zunlara kazandırılan yetkinlik ve becerinin sorgulanmasını sağlamak	Web sayfası, mezuniyet formu, geçmişe dair öğrenci iletişim sitelerinin güncellenmesi. Form düzenlenmesi	Üniversitemiz Bilgi İşlem alt yapısı ile henüz gerçekleştirilememiştir. Güncellemeler devam etmektedir. Lisansüstü programlara kesin kayıt yaptıran öğrencilere beklenti anket formu ile mezun olan lisansüstü öğrencilere mem-nuniyet anket formu uygulamasına devam edilmektedir.
AMAÇ 5: Enstitünün Faaliyetlerini Yürütebilmesi için Fiziki Mekana Kavuşturulması Çalışmalarının Yapılması		
Stratejik Amaç		
Stratejik Hedef	Performans Gösterge	Değerlendirme
5.1. Enstitü Binasının yapılmasının planlanması a) Diğer Üniversitelerin Enstitülerini ziyaret ederek yeni fiziki alanımızın kurulması için planlama yapılması b) Rektörlük Makamı nezdinde Enstitü Binasının temini konusunda girişimlerde bulunulması c) Yapı İşleri Daire Başkanlığı ile koordineli çalışarak planların hazırlanmasında katkılar sağlanması	Enstitü Binasının Planı	Enstitü Binasının yapılması konusunda Rektörlük Makamı nezdinde gerekli görüşmeler yapıldı. Enstitü binası inşaatına başlanması bekleniyor.

C. EĞİTİM – ÖĞRETİM

- 1) Enstitümüzde açık bulunan anabilim dallarının öğretim programı içerisinde yer alan dersler, program çıktıları ve dersi veren öğretim üyeleri OBİS programı üzerinden girişi yapılarak Bilgi Paketi içerisinde yer almaktadır. İlgili bilgilere de enstitümüz web sayfamızdan ulaşılabilir.
- 2) Öğretim programlarının güncellenmesi için yılda bir kez ilgili anabilim dalı kurullarının görüşü alınarak güncelleme yapılmak üzere Enstitü Kurulu Toplantısı yapılmakta ve alınan kararlar Üniversitemiz Senatosu'na sunulmaktadır.
- 3) Öğrenci başarı ölçme ve değerlendirmesi; seminer ve ödevler ile öğrencinin ders sürecine katılmaktadır.

Enstitümüzde açık bulunan anabilim dallarının öğretim programlarında mevcut derslerin iş yüküne dayalı kredi değerleri (AKTS) belirlenmiştir.

Üniversitemiz sürekli eğitim merkezi bünyesinde eğitimcilerin eğitim programları yürütülmektedir. Lisansüstü programlarda verilmekte olan dersler içerisinde kültürel dersler bulunmamaktadır. Öğretim elemanı başına düşen öğrenci sayısı program yeterliliklerinin garantiye alınması açısından yeterlidir.

Danışmanlık sistemi; öğrencilerin eğitim amaçları, AKTS, Kalite güvencesi, program akreditasyonu gibi konularda farkındalık ve beklenti düzeylerinin artırılması, kariyer planlama ve yönetimi, başarı düzeyinin yönetimi, mağduriyetlerin önlenmesi gibi katkılar) işletilmektedir.

Öğrenci iş yükü esaslı kredi transfer sistemi uluslararası hareketlilik programlarında işletilmektedir.

Erasmus ile yurtdışındaki staj programlarına katılan Lisansüstü programı öğrencilerin AKTS Kredileri mezuniyet transkriptlerine dahil edilmektedir.

Başarı ölçme ve değerlendirme yöntemi (BDY) hedeflenen program ve ders öğrenme çıktılarına öğrencinin notu ve başarı durumu açıklamalarıyla belirtilmektedir.

4) Aydın Adnan Menderes Üniversitesi Lisansüstü Eğitim-Öğretim Yönetmeliğinin ilgili maddelerinde öğrenci kabulüne ilişkin esaslar açıkça belirtilmiştir.

5) Teşkilat Yönetmeliğinin ilgili maddeleri gereğince Fakülte Bölümleri Enstitü Anabilim Dalları olması nedeniyle, Enstitü kadrosunda akademik personel bulunmamaktadır.

6) Enstitümüzde açık bulunan anabilim dallarında kayıtlı lisansüstü öğrencilerin danışmanlık gün ve saatleri her yarıyıl için haftalık ders programında belirlenerek Enstitü Yönetim Kurulunda karar alınmaktadır.

Enstitümüz öğrencilerine yönelik;

- Rehberlik ve psikolojik danışmanlık faaliyetleri Üniversitemiz Gençlik Sorunları ve Araştırma Merkezi tarafından,
- Kütüphane hizmetleri ve iletişim altyapısı gibi destek hizmetleri Üniversitemiz Kütüphane ve Dokümantasyon Daire Başkanlığı tarafından,
- Sosyal, kültürel, sportif faaliyetleri, burs, ücretsiz barınma, yemek vb. olanaklar Üniversitemiz Sağlık, Kültür ve Spor Daire Başkanlığı tarafından,
- Yıllık Bütçenin öğrenim kaynakları ve öğrenim kaynakları ve öğrencilere sunulan destekler açısından % dağılımını Üniversitemiz Bilimsel Araştırma Projeleri tarafından sağlanmaktadır.

Ç. ARAŞTIRMA VE GELİŞTİRME

2) Enstitümüz anabilim dallarına bağlı olarak yılda iki kez 100/2000 YÖK Doktora Bursu kapsamında öğrenci alımı yapılmakta ve araştırmacılara maddi kaynak sağlanmaktadır.

Enstitümüze kayıtlı Lisansüstü öğrencilerimizin Tez Projeleri Üniversitemiz Bilimsel Araştırma Projeleri tarafından desteklenmektedir.

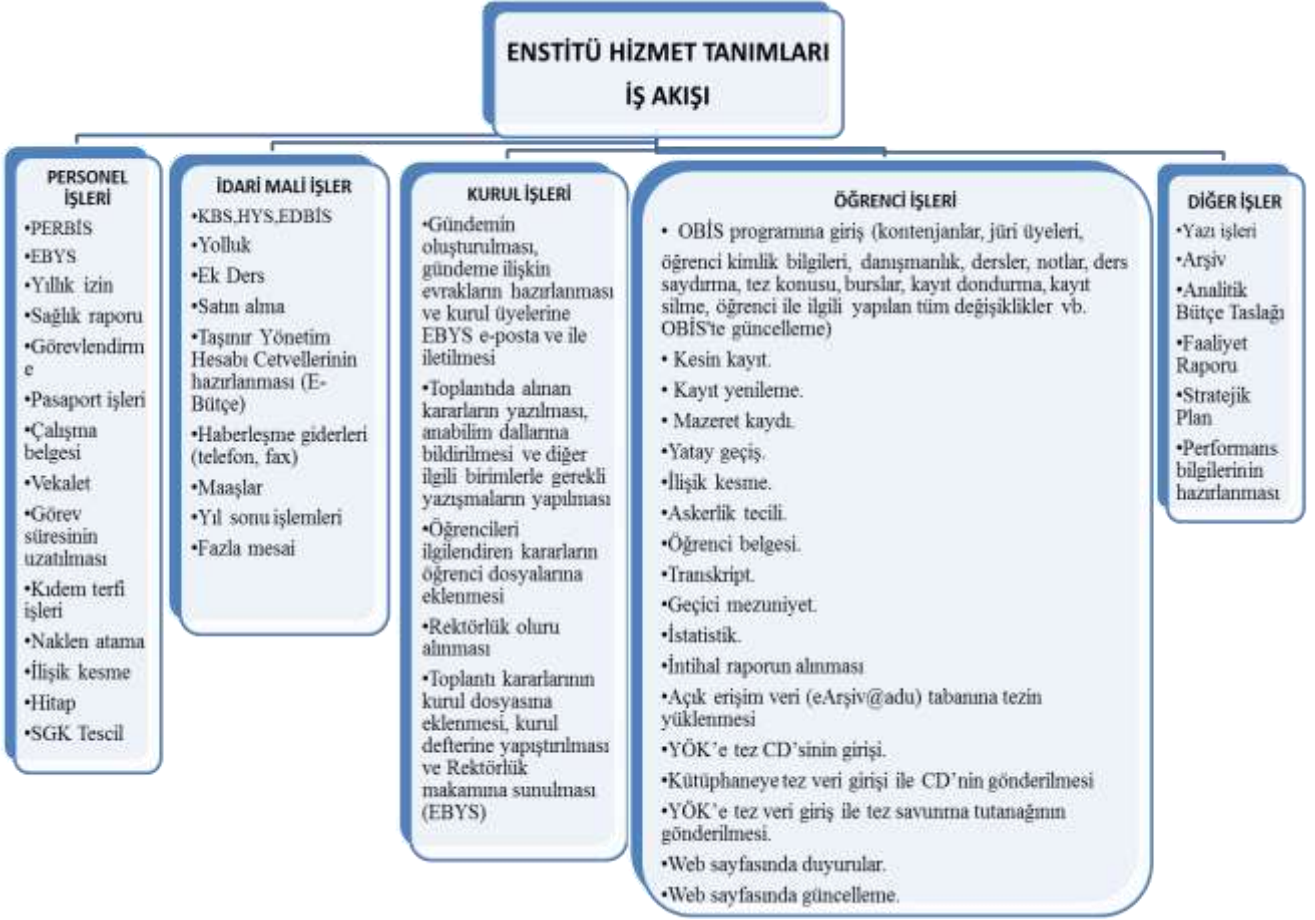
Ayrıca Tez Projeleri için TUBİTAK vb. kurumlar tarafından da destek bulunmaktadır.

3) Enstitümüz akademik kadrosunda personel bulunmamaktadır. Üniversitemiz Personel Daire Başkanlığı tarafından atama ve yükseltme işlemleri yürütülmektedir.

4) Enstitümüz Anabilim Dallarında kayıtlı Lisansüstü Öğrencilerin mezuniyet tezleri Üniversitemiz Kütüphane ve Dokümantasyon Daire Başkanlığı ve Yükseköğretim Kurulu Başkanlığı Ulusal Tez Merkezinde yayınlanmaktadır.

Enstitümüz Anabilim Dallarına bağlı olarak yılda iki kez 100/2000 YÖK Doktora Bursu kapsamında kayıtlı öğrencilerin Yükseköğretim Kurulu Başkanlığı'na araştırmalarına ait çalışma raporları gönderilmektedir.

D. YÖNETİM SİSTEMİ



2) Enstitü her mali yıl için verilen ödenekleri tasarruflu bir şekilde kullanmaktadır.

3) Enstitümüzde; Öğrenci Bilgi Sistemi (OBİS), Personel Bilgi Sistemi (PERBİS), Evrak Yönetim Servisi (EBYS) otomasyon programları kullanılmaktadır.

5) Enstitümüz web sayfasında eğitim-öğretim programları, araştırma-geliştirme vb. faaliyetler yayımlanmaktadır.

6) Enstitümüzün misyon, vizyon stratejik plan içerisinde web sayfamızda yayınlanmaktadır.

E. SONUÇ VE DEĞERLENDİRME

Genel olarak yüksek lisans ve doktora programlarında diğer üniversitelerle işbirliğine gidilmesi, eğitim ve öğretimin kalitesini artıracak bir uygulamadır. Açık olan programlara başvuruyu özendirici uygulamalar yapılmış olup, bunun sonucunda öğrenci sayısında %58 oranında artış olmuştur. Ancak lisansüstü programlarda doluluk oranı % 100'e ulaşmamıştır. Enstitüde görev alan öğretim üyesi başına düşen öğrenci sayısı 2.73'den 3.62'ye çıkmıştır. Bilimsel toplantı ve bilgi şöleni, panel, kongre gibi bilimsel etkinliklerin eksikliği dikkat çekicidir.

Enstitümüzün zayıf yönler, güçlü yönleri Stratejik Plan içerisinde web sayfamızda yayımlanmaktadır.